

Geoportale Provincia di Brescia Report degli accessi e delle attività

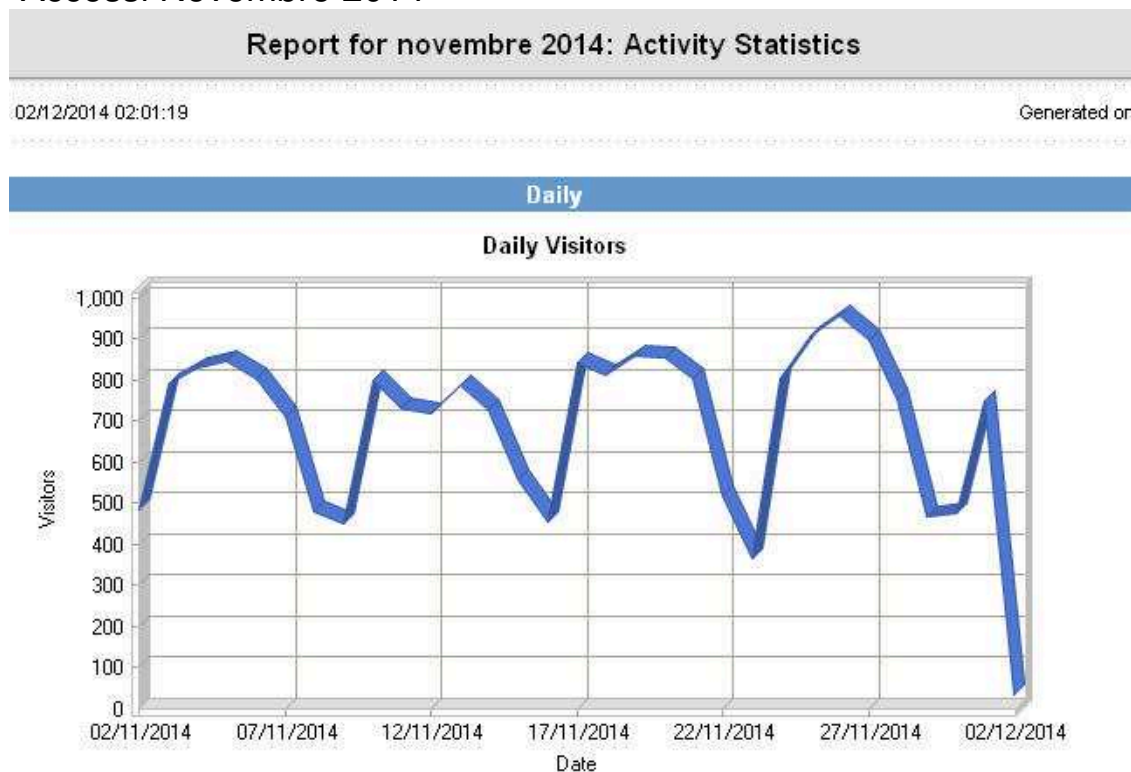
Novembre 2014

Continua il successo del Geoportale. Nel mese di novembre 2014 superata quasi stabilmente la soglia degli 800 utenti al giorno ed arrivati ad un picco di oltre 900 utenti. Nel mese di maggio ci siamo prodigati nell'effettuare l'upgrade verso la nuova architettura server ed alla fine del mese abbiamo inaugurato il nuovo Geoportale. L'annuncio ha generato nella prima settimana di giugno una punta di 750 accessi: utenti curiosi o migliore interattività e facilità di navigazione?

Ottobre aveva confermato la presenza degli utenti con un picco di 802 accessi e con valori giornalieri compresi nel range di 700-800 utenti. Avevamo il timore che spegnendo il vecchio sistema e costringendo gli utenti ad utilizzare la nuova interfaccia ci fossero delle difficoltà o che gli utenti si perdessero nello schematico delle nuove pagine web: invece ogni dubbio è fugato ed i numeri ci danno ragione.

Il mese di novembre 2014 evidenzia una media di oltre 800 utenti nel corso dei primi giorni della settimana. Lo zoccolo basale si è innalzato verso i 400 utenti nelle giornate festive e prefestive. Ciò a testimonianza che il Geoportale è uno strumento sicuramente di lavoro ma anche di consultazione conoscitiva generale della geografia provinciale.

Accessi Novembre 2014



Abbiamo registrato un picco di 957 utenti il giorno 27 novembre. Chissà se sarà nel futuro un traguardo battibile? La media statistica è di 685 (609 in ottobre) utenti giornalieri, un trend in tutta crescita rispetto ai 507 utenti di giugno 2014 ed ai 485 di ottobre 2013. Riteniamo che il forte incremento di questo anno sia sicuramente dovuto al cambio di tecnologia ed alla semplificazione apportata che rende il geoportale molto più intuitivo ed efficiente.

Il flusso di dati (bandwidth) ha avuto un ulteriore incremento rispetto ai mesi precedenti arrivando a 73,19 GB contro i 72 del mese scorso, i 66 di giugno ed i 54 di ottobre 2013.

Una crescita positiva quindi, che delinea un sempre maggiore interesse agli aspetti e servizi di carattere geografico che la Provincia di Brescia ha sapientemente messo in atto negli ultimi anni. Il passaggio alla nuova versione delinea un interesse maggiore verso l'uso dei servizi interattivi.

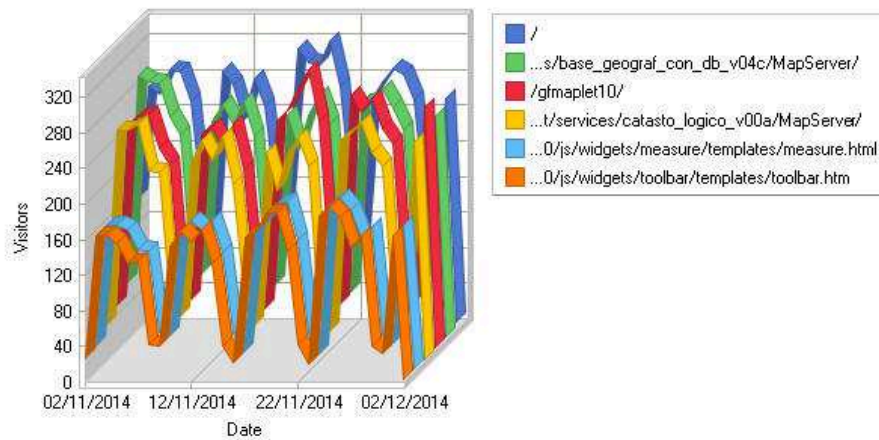
Report for novembre 2014: Access Statistics

12/11/2014 02:02:30 - 02/12/2014 02:01:19

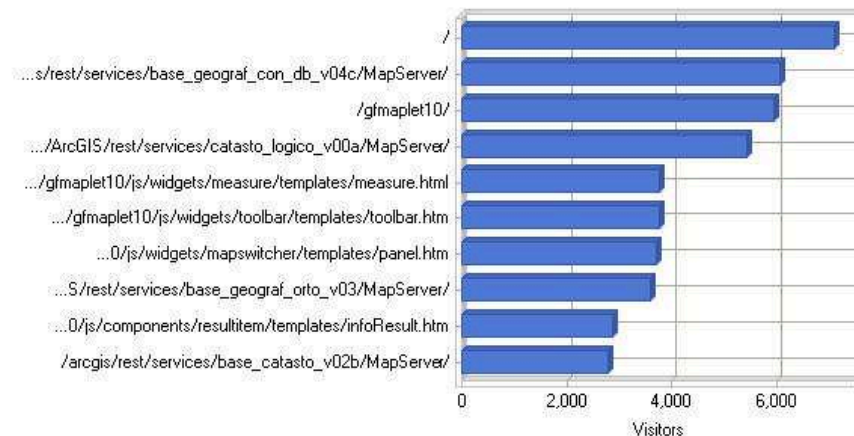
Generated on Wed Jan

Pages

Daily Page Access



Most Popular Pages



L'interesse dei visitatori è abbastanza equilibrato fra le diverse componenti Geoportale e si distribuisce principalmente fra la consultazione della mappa geografica di base, la mappa catastale, e l'utilizzazione delle ortofoto digitali.

I servizi più utilizzati riguardano progressivamente:

- Per il 33% le informazioni di carattere geografico e descrittive delle componenti morfologiche e geopedologiche del territorio provinciale bresciano;
- Per il 9% le componenti descrittive associate ad aspetti geografici quali le immagini aeree, le schede geoambientali, o le rilevazioni sui civici comunali;
- Per il 14% i servizi connessi al catasto, alla ricerca delle proprietà, ed al confronto delle mappe catastali con le altre mappe tematiche del sistema (vincolistica, uso del suolo, ortofoto digitali);
- Per il 4% relativamente ai servizi che consentono la predisposizione di stampe in formato pdf.

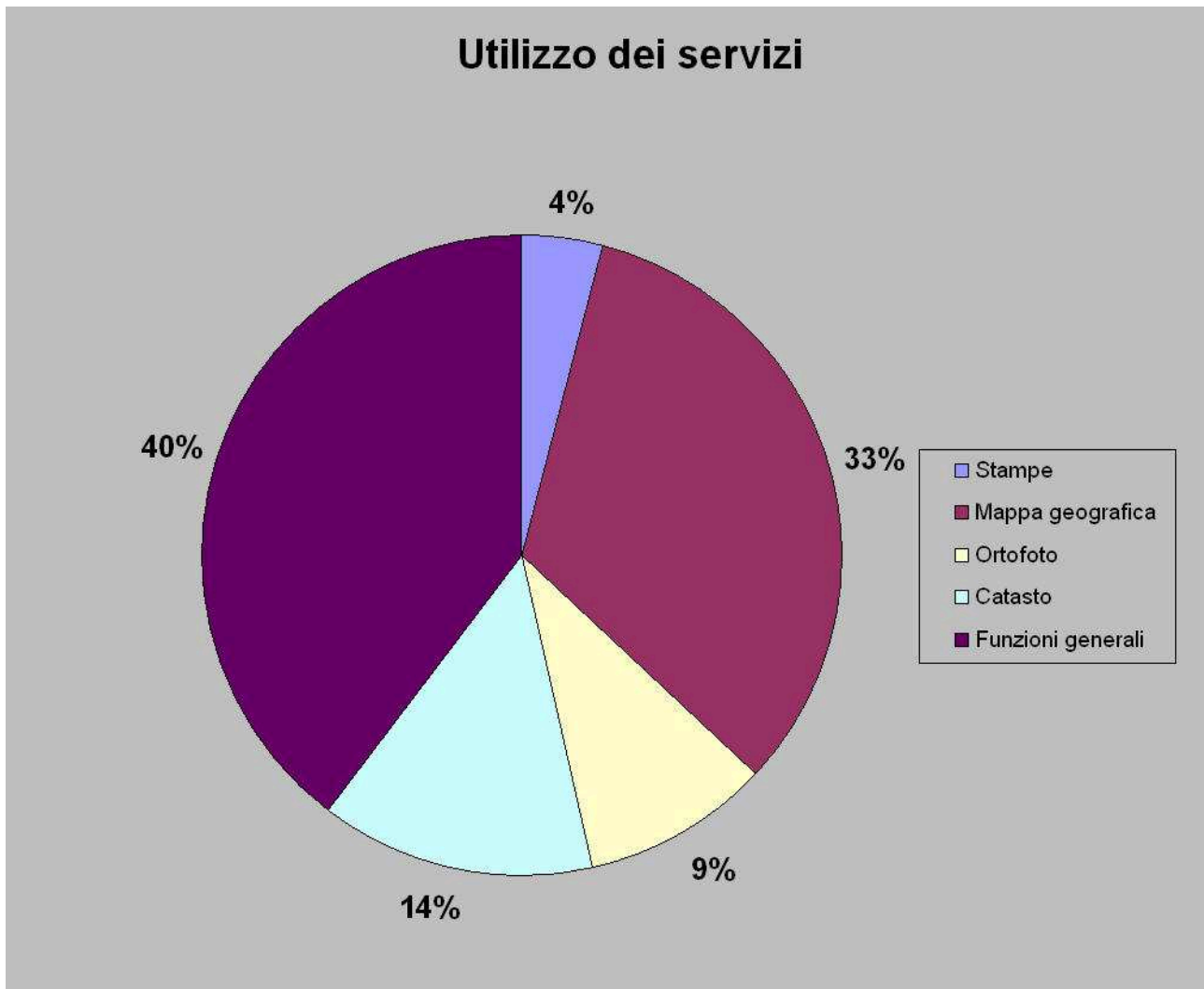
In merito a questi dati va messo in evidenza come la componente catastale del geoportale, attivata con apposita convenzione con l'Agenzia del Territorio ed ingegnerizzata in modo da fornire informazioni in real time sulle modifiche particellari, assuma una funzione importante giacché almeno 190 utenti giornalieri si rivolgono a questo servizio, che rende facilmente confrontabili e comparabili informazioni altrimenti reperibili solo rivolgendosi personalmente ad Enti ed uffici diversi con raccolta di fascicoli di fotocopie. Si ritiene che questo accesso ed uso (semplificato nella nuova versione e reso maggiormente interattivo) crescerà con il tempo, con il diffondersi della automatica pubblicità del servizio.

Altro dato di interesse per descrivere l'attività del Geoportale riguarda il numero delle stampe digitali che gli utenti realizzano utilizzando una apposita funzione dell'interfaccia geografica. Le stampe sono realizzate in formato pdf e quindi allegabili a pratiche di natura diversa, sia come strumento di sintesi e controllo per gli uffici, oppure come necessarie nelle richieste autorizzative private.

Le stampe digitali, che vengono adesso rilevate in termini di bandwidth (flusso dati) sono state pari a 24,5 Gb per il mese di novembre 2014. Le stampe non sono più salvate dal sistema in un'area temporanea ma sono direttamente recapitate al client di richiesta. Questo semplifica la gestione del sistema che si popolava di files temporanei che andavano rimossi manualmente.

Complessivamente il sistema ha trasmesso ai diversi utenti, sempre nel mese di novembre 2014, un flusso di dati pari a 73,19 Gb (2.36 Gb giorno), il che, per un sistema in cui il download risulta abbastanza limitato o quasi nullo, è un valore di tutto rilievo. Si tratta di flusso interamente dedicato alla

navigazione sul sito ed alla rappresentazione delle diverse mappe interattive. Riportiamo il grafico di utilizzo dei servizi costruito in base al bandwidth di flusso.



Ringraziamo i colleghi del Tavolo Gis Intersectoriale che con la loro partecipazione e contributo consentono la raccolta e razionalizzazione delle informazioni geografiche ed il loro costante aggiornamento. Un particolare saluto ai colleghi del Settore Informatica che ci hanno aiutato ad implementare la nuova tecnologia.

Il Gis Manager
Dario Dominico